

参 考 文 献

- [1] GB/T 1800.4—1999 极限与配合 标准公差等级和孔、轴的极限偏差表(eqv ISO 286-2:1988)
- [2] GB/T 6931.2—1986 V带传动 术语(eqv ISO 1081:1980)
- [3] GB/T 1182—1996 形状和位置公差 通则、定义、符号和图样表示法(eqv ISO 1101:1996)

GB/T 11356.1—2008



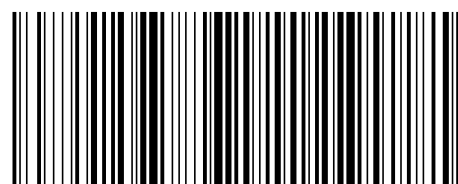
中华人民共和国国家标准

GB/T 11356.1—2008
代替 GB/T 11356.1—1997

带传动 V带轮(基准宽度制) 槽形检验

Belt drives—Pulleys for V-belts (system based on datum width)—
Geometrical inspection of grooves

(ISO 255:1990,MOD)



GB/T 11356.1—2008

版权专有 侵权必究

*

书号:155066·1-32025

定价: 14.00 元

2008-04-16 发布

2008-10-01 实施

中华人民共和国国家质量监督检验检疫总局
中国国家标准化管理委员会 发布

附录 A
(规范性附录)
测量球或量棒直径 d_B 和修正项 $2x$

测量球或量棒直径 d_B 和修正项 $2x$ 见表 A.1。

表 A.1

槽 型	测量球或量棒直径 d_B		修正项 $2x$
	基本尺寸	极限偏差	
Y	5.5	$-\overset{0}{0.03}$	7
Z,SPZ	9	$-\overset{0}{0.036}$	12
A,SPA	11.6	$-\overset{0}{0.043}$	15
B,SPB	14.7	$-\overset{0}{0.043}$	19
C,SPC	20	$-\overset{0}{0.052}$	26
D	28.5	$-\overset{0}{0.052}$	37
E	33.8	$-\overset{0}{0.062}$	44

中华人民共和国
国家标准
带传动 V 带轮(基准宽度制)
槽形检验

GB/T 11356.1—2008

*

中国标准出版社出版发行
北京复兴门外三里河北街 16 号
邮政编码:100045

网址 www.spc.net.cn

电话:68523946 68517548

中国标准出版社秦皇岛印刷厂印刷

各地新华书店经销

*

开本 880×1230 1/16 印张 0.75 字数 18 千字

2008 年 7 月第一版 2008 年 7 月第一次印刷

*

书号: 155066·1-32025 定价 14.00 元

如有印装差错 由本社发行中心调换

版权专有 侵权必究

举报电话:(010)68533533

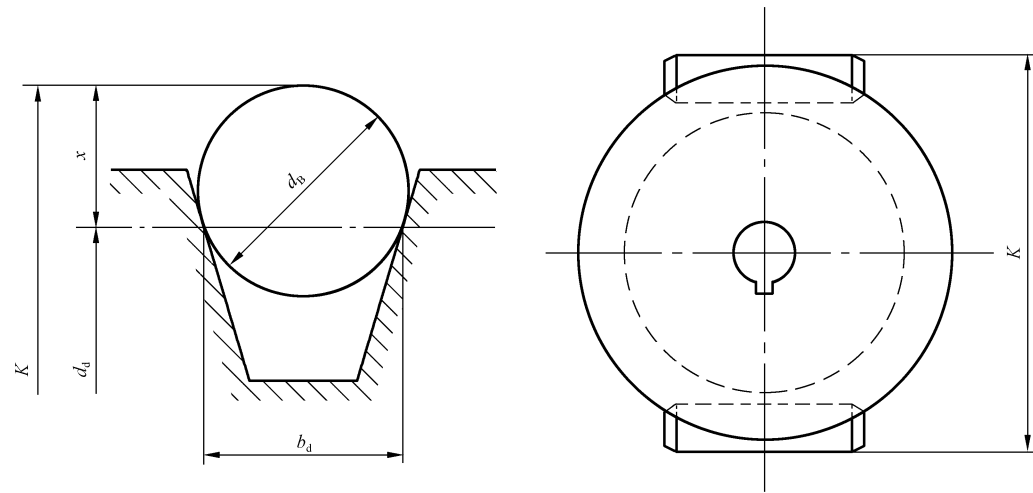


图9 待检轮槽中的测量棒

基准直径由式(2)求出:

$$d_d = K - 2x \quad \dots\dots\dots(2)$$

式中:

$2x$ ——修正项。

如果带轮有多个轮槽,则应分别测量每一个轮槽。

7 圆跳动的检验

7.1 公差

下列公差应符合有关标准的规定:

- 外圆径向圆跳动公差 t_1 ,以轴孔中心线为基准 A。
- 斜向圆跳动公差 t_2 , t_2 应在垂直于轮槽工作面的基准直径处测量。基准由基准 A 和基准 B(与轴肩端面配合的带轮端面)组成。

7.2 检验

在测量位置(见图 10),围绕基准 A 旋转一周过程中的径向和斜向圆跳动不应大于规定值。

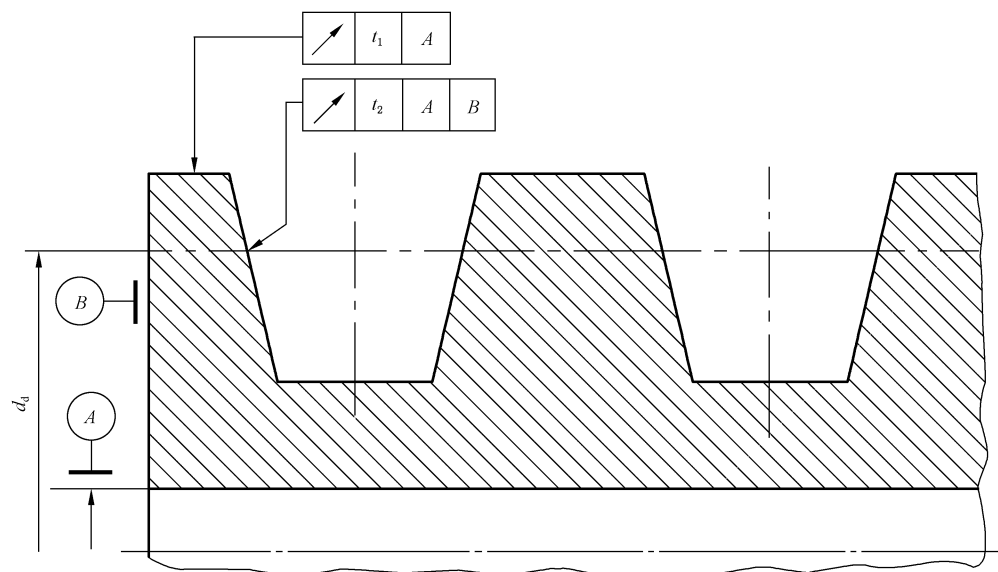


图10 外圆径向及斜向圆跳动公差

前 言

GB/T 11356《带传动 V 带轮 槽形检验》由以下两部分组成:

- GB/T 11356.1 带传动 V 带轮(基准宽度制) 槽型检验;
- GB/T 11356.2 带传动 V 带轮(有效宽度制) 槽型检验。

本部分是 GB/T 11356 的第 1 部分。

本部分修改采用 ISO 255:1990《带传动 V 带轮(基准宽度制) 槽形检验》。

为与现行带传动国家标准一致,本部分对 ISO 255:1990 中的符号做了如下修改:

- 基准宽度符号“ W_d ”改为“ b_d ”;
- 槽角符号“ α ”改为“ φ ”;
- 槽顶高符号“ b ”改为“ h_a ”;
- 槽底深符号“ h ”改为“ h_f ”;
- 修正项符号“ h_s ”改为“ x ”;
- 测量球或量棒直径符号“ d ”改为“ d_B ”。

本部分代替 GB/T 11356.1—1997《带传动 普通及窄 V 带轮(基准宽度制) 槽形检验》。

本部分与 GB/T 11356.1—1997 相比主要变化如下:

- 按照 ISO 标准格式,对标准结构进行了编排;
- 增加了图的名称;
- 增加了引言部分;
- 范围中增加了“槽型带轮的检测参数和公差”的说明;
- 增加了 ISO 原文中的引用标准;
- 6.2 中增加了对多槽带轮槽形检验的要求;
- 增加了参考文献。

本部分的附录 A 是规范性附录。

本部分由中国机械工业联合会提出并归口。

本部分起草单位:中机生产力促进中心。

本部分主要起草人:秦书安、黄刚。

本部分由中机生产力促进中心负责解释。

本部分所代替标准的历次版本发布情况为:

- GB 11356—1989;
- GB/T 11356.1—1997。